



АССОЦИАЦИЯ
МЕДИЦИНСКИХ СЕСТЕР
РОССИИ

В ПОДДЕРЖКУ ВСЕМИРНОГО ДНЯ БЕЗОПАСНОСТИ ПАЦИЕНТОВ

WORLD PATIENT SAFETY DAY

17 СЕНТЯБРЯ | 2020
SEPTEMBER

ЛЕКАРСТВЕННАЯ БЕЗОПАСНОСТЬ



ИЗБЕГАЙТЕ ОТВЛЕКАЮЩИХ ФАКТОРОВ

Больница полна помех и отвлекающих факторов – от звонящих телефонов до вспыльчивых пациентов (исследование, проведенное в Канаде, показало, что медсестры обычно сталкиваются с этими отвлекающими факторами 14 раз в час, причем 21% из них происходит во время применения лекарств). Отвлекающие факторы во время приготовления и применения лекарств могут привести к ошибкам. Попросите коллег подстраховать Вас и помогите им в свою очередь.

ОСОЗНАВАЙТЕ РИСКИ

Правила использования препаратов не так уж трудно запомнить. Однако, применение их на практике может иметь свои особенности, требующие повышенного внимания со стороны медицинских работников. Тревога, страх и напряжение легко могут привести к ошибке. Контролируйте свое состояние. Помогайте новичкам.

ВСЕГДА СПРАШИВАЙТЕ И ПЕРЕПРОВЕРЯЙТЕ

Чаще всего ошибки в лечении связаны с непониманием и ложными предположениями. Если Вы не можете прочитать почерк Вашего врача, нет ничего плохого в том, чтобы уточнить назначение у доктора. Предположение, что Вы можете прочитать слово, не означает, что Вы прочитали правильно. Например, амиодарон и амантадин — это два разных препарата, которые могут выглядеть похожими на написанном от руки рецепте.

В случае, если Вы не уверены в расчетах дозировки, правильная практика – попросить помощи у коллеги. Ошибка обходится дорого.

ОСТАВАЙТЕСЬ В КУРСЕ СОБЫТИЙ

При частом изменении состояния пациента Вам может быть трудно держать в памяти все, что назначил доктор. Создайте полный список лекарств, которые получает Ваш пациент, и постоянно обновляйте его.

ПРАВИЛЬНО МАРКИРУЙТЕ ЛЕКАРСТВА

Каждая больница имеет свою собственную политику маркировки лекарств. Как правило, это универсальная практика, которая помогает предотвратить ошибки в применении лекарства.

СООБЩАЙТЕ ОБ ОШИБКАХ

Каждый может ошибиться. В этом случае обязательно сообщите об инциденте всем членам медицинской группы, отвечающей за уход за пациентом, а также администрации больницы.

КОНТРОЛИРУЙТЕ НАЛИЧИЕ АНТИДОТОВ

Ошибка в применении лекарств (доза, путь введения) может быть фатально опасной для пациентов. Знайте антидоты, их дозы и убедитесь, что они есть в наличии.



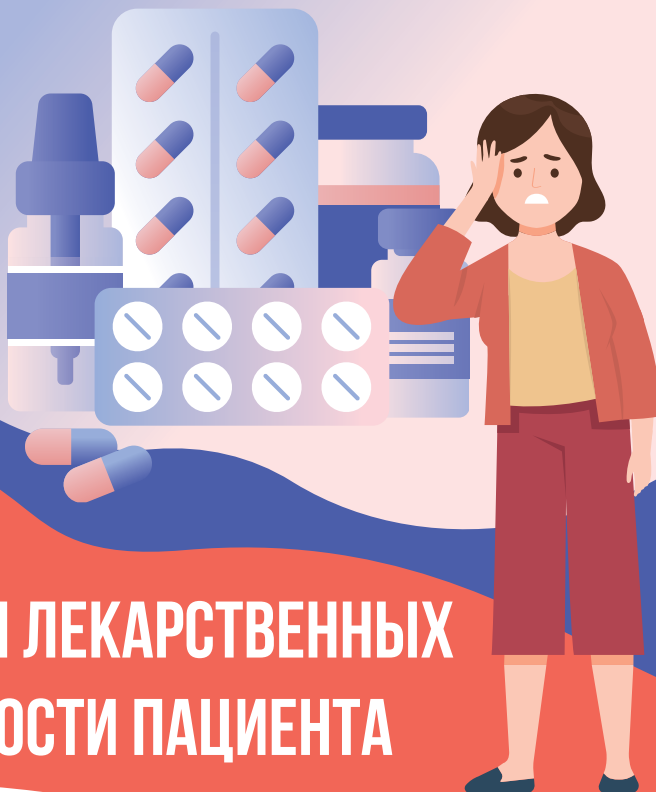
АССОЦИАЦИЯ
МЕДИЦИНСКИХ СЕСТЕР
РОССИИ

В ПОДДЕРЖКУ ВСЕМИРНОГО ДНЯ
БЕЗОПАСНОСТИ ПАЦИЕНТОВ

WORLD PATIENT SAFETY DAY

17 СЕНТЯБРЯ | 2020
SEPTEMBER

10 ПРАВИЛ ИСПОЛЬЗОВАНИЯ ЛЕКАРСТВЕННЫХ ПРЕПАРАТОВ ДЛЯ БЕЗОПАСНОСТИ ПАЦИЕНТА



1. ПРАВИЛЬНЫЙ ПРЕПАРАТ

Главное правило – убедитесь в том, что используете нужный препарат в нужной форме. Остерегайтесь похожих названий лекарств, знайте созвучные названия лекарств, используемых на отделении. Неправильное прочтение названий лекарств, которые выглядят похожими, является распространенной ошибкой. Часто эта ошибка возникает, если назначения сделаны устно.

2. ПРАВИЛЬНЫЙ ПАЦИЕНТ

Попросите пациента назвать свое имя полностью, сверьте его с листом назначений, проверьте его/ее идентификационную ленту, если она используется, прежде чем давать лекарство. Даже если Вы хорошо знаете имя пациента, Вам все равно нужно спросить его.

3. ПРАВИЛЬНАЯ ДОЗА

Проверьте список назначений и дозировки, иные предписания врача, прежде чем использовать лекарства. Помните о разнице между дозой для взрослых и дозой для детей.

4. ПРАВИЛЬНЫЙ ПУТЬ ВВЕДЕНИЯ

Проверьте назначение – каким путем надо использовать лекарство – через рот? Трансдермально? Внутривенно? Через небулайзер?

5. ПРАВИЛЬНЫЕ ВРЕМЯ И ЧАСТОТА ПРИЕМА

Проверьте, как часто должен применяться препарат и когда он был использован в последний раз.

6. ПРАВИЛЬНАЯ ДОКУМЕНТАЦИЯ

Убедитесь, что Вы правильно оформили все необходимые записи в медицинской документации.

7. ПРАВИЛЬНО СОБРАННЫЙ И ИНТЕРПРЕТИРОВАННЫЙ АНАМНЕЗ

Сделайте себе копию истории болезни пациента в части, связанной с лекарственными взаимодействиями и аллергией. Выпишите или сфотографируйте все особенности.

8. ПРАВИЛЬНОЕ ПОЛУЧЕНИЕ СОГЛАСИЯ И ПРАВО НА ОТКАЗ

Дайте пациенту возможность самостоятельно и осознанно согласиться на использование препарата или отказаться от него после получения понятной и честной информации.

9. ПРАВИЛЬНОЕ ВЗАИМОДЕЙСТВИЕ ЛЕКАРСТВЕННЫХ СРЕДСТВ

Просмотрите все ранее назначенные лекарства или диету пациента, которые могут привести к плохому взаимодействию с препаратом, который будет дан. Проверьте также срок годности принимаемого лекарства.

10. ПРАВИЛЬНОЕ ИНФОРМИРОВАНИЕ ПАЦИЕНТА

Подробно информируйте пациента о том, какой препарат он будет принимать и каковы ожидаемые терапевтические и возможные побочные эффекты. Ответьте на все вопросы.



АССОЦИАЦИЯ
МЕДИЦИНСКИХ СЕСТЕР
РОССИИ

В ПОДДЕРЖКУ ВСЕМИРНОГО ДНЯ БЕЗОПАСНОСТИ ПАЦИЕНТОВ

WORLD PATIENT SAFETY DAY

17 СЕНТЯБРЯ | 2020
SEPTEMBER

ЗАЩИТИТЕ СЕБЯ В ПЕРИОД ПАНДЕМИИ



Полный комплект СИЗ – обязательное условие работы медицинской сестры с инфицированными пациентами или пациентами с неясным инфекционным статусом.

Повседневные меры по защите от вируса включают частую гигиену рук, социальное дистанцирование в общественных местах, ношение тканевой маски для лица и, самое главное, пребывание дома.

КЛЮЧЕВЫЕ ПРИНЦИПЫ:

- СИЗ в достаточном количестве;
- СИЗ по размеру;
- Четкое зонирование опасной и безопасной зон;
- Обучение использованию СИЗ;
- Контроль надевания и снятия СИЗ.

ДОПОЛНИТЕЛЬНЫЕ РЕКОМЕНДАЦИИ ДЛЯ МЕДИЦИНСКИХ РАБОТНИКОВ:

- Неукоснительно придерживайтесь стандартов надевания и снятия СИЗ при уходе за пациентами с COVID-19. Контролируйте друг друга в шлюзах на входе в красную зону и выходе из нее.
- Не прикасайтесь к респиратору, лицевой маске, защитным очкам и защитному экрану для лица, если они надеты для длительного использования.
- При использовании респираторов проверка изолирующих свойств респиратора (фит тест) обязательна для каждого сотрудника.
- Вымойте руки, прежде чем надевать все СИЗ. Когда Вы снимаете СИЗ, обрабатывайте руки перед каждым этапом снятия и еще раз после того, как все СИЗ будут сняты.
- Часто мойте руки теплой водой с мылом, пребывая в зеленой зоне.
- Полностью снимайте СИЗ перед перерывом на еду и походами в туалет.
- Соблюдайте гигиену рук до и после посещения туалета, а также перед едой.
- Принимайте пищу в безопасных «зеленых» зонах.
- Откажитесь от курения на время дежурства.
- Оставьте мобильный телефон в зеленой зоне. Если это по объективным причинам невозможно, поместите его в прозрачную герметичную сумку, которая послужит барьером при выходе из красной зоны. Утилизируйте сумку вместе с СИЗ. Уходя домой, продезинфицируйте свой мобильный телефон.
- Перед возвращением домой по возможности смените одежду и обувь.

Повторное использование СИЗ, включая респираторы N95, допускается международным сообществом как абсолютно исключительная мера в условиях объективного дефицита средств защиты. Убедитесь, что обработка СИЗ проводится по самым современным протоколам.



АССОЦИАЦИЯ
МЕДИЦИНСКИХ СЕСТЕР
РОССИИ

В ПОДДЕРЖКУ ВСЕМИРНОГО ДНЯ
БЕЗОПАСНОСТИ ПАЦИЕНТОВ

WORLD PATIENT SAFETY DAY

17 СЕНТЯБРЯ
SEPTEMBER 2020



КАК ОБЕЗОПАСИТЬ СВОЮ СЕМЬЮ, КОГДА ВЫ ВОЗВРАЩАЕТЕСЬ ДОМОЙ ПОСЛЕ СМЕНЫ

КОВИД-19 в основном распространяется воздушно-капельным путем при кашле и чихании, а также при разговоре. Однако вирус передается и при прикосновении к инфицированной поверхности, а затем к лицу, глазам, носу или рту. Поэтому обработка рук и предметов, которые Вы привозите домой с работы – таких как мобильный телефон или планшет – является важным шагом, который необходимо предпринять перед возвращением домой.

Кроме того:

- Полностью меняйте одежду и обувь, отправляясь домой. Если Вам необходимо забрать какую-то часть одежды домой (например, нижнее белье), положите ее в полиэтиленовый пакет, завяжите его и обработайте наружную поверхность перед выходом из клиники. Дома незамедлительно утилизируйте пакет.
- Снимайте одежду и обувь у порога, не проходите в них в помещения. Если возможно, снимайте их за порогом. Обозначьте клейкой лентой зону для раздевания у входной двери, чтобы никто из членов семьи не нарушал границу.
- Приучите близких, особенно детей, не подходить и не прикасаться к Вам, пока Вы не помоеетесь и не переоденетесь.
- Немедленно отправьте одежду в стиральную машину, утилизируйте все использованные пакеты, стирайте в горячей воде с моющим средством отдельно от других предметов стирки. Вымойте руки после закладки белья в стирку.
- Примите душ сразу, как только придете домой. Если это невозможно, тщательно вымойте все открытые части тела.
- Не приносите с работы никакие ненужные предметы – например, подаренные Вам цветы или конфеты.
- Все предметы, без которых Вы можете обойтись, например, авторучки или стетоскопы, оставляйте на работе. Все предметы, не нужные Вам постоянно, оставляйте в специальной коробке у двери – например, ключи от машины и квартиры, зонт.
- Предметы, которые вносите в квартиру – в первую очередь телефон, очки и т.п. тщательно дезинфицируйте. Подумайте о том, чтобы хранить свой мобильный телефон в прозрачной герметичной сумке в качестве барьера.
- Мойте руки водой с мылом при выходе из клиники и снова при входе в дом.

Проинструктируйте членов семьи о необходимых правилах безопасности.